

FIKTIVNÍ HROB Z PODBABY (PŘÍSPĚVEK K DĚJINÁM ILUSTRACE V ARCHEOLOGII)

RASTISLAV KORENÝ

Úvod

Tento krátký příspěvek je věnován jedné ilustraci, která se v české archeologické literatuře poprvé objevila téměř před sto lety.

Geneze

Když J. L. Píč poprvé publikoval výsledky svého výzkumu na pohřebišti ze stěhování národů v Praze-Dejvicích (Podbabě), byl jeho text doprovázen jen několika ilustracemi nálezů, zčásti převzatých také z jiných lokalit (*Píč 1893*). O několik let později v populárně laděném „Přehledu české archeologie“ chtěl J. L. Píč, kromě dlouhých slovních popisů a obrázků strohých zátiší s nálezy, svým čtenářům přiblížit podobu takového „merovejského“ hrobu také formou *ilustrace*. Na obrázku se proto objevila natažená kostra s náhrdelníkem z korálek kolem krku, párem spon na ramenou a dvěma nádobami, uloženými po stranách dolních končetin. Ilustrace byla doplněna popiskou „Kostrový hrob s kulturou merovejskou“ (*Píč 1908*; zde *obr. 1*). Tentýž obrázek (se stejným komentářem) byl o rok později otištěn v posledním svazku *Starožitností* (*Píč 1909*).

Další osud tohoto obrázku je neméně zajímavý a lze sledovat jeho dvě filiace. Tou první je „Vorgeschichte“ od J. Schráníla. Zde ovšem došlo k dvojímu posunu. Jednak byla původní předloha znovu překreslena do čisté pérovky (v některých detailech s poněkud odchylnou kresbou kostry, jinými tvary spon a zdvojením náhrdelníku) a, co je podstatné, s popiskou „Weibliches Skelettgrab der Völkerwanderungszeit aus Prag-Podbaba. [Nach J. L. Píč]“ (*Schráníl 1928*, 273, Abb. 25; zde *obr. 2*).

Druhá filiace vznikla teprve nedávno a je v podstatě kombinací původní předlohy a Schránílovy legendy, byť v případě popisku je možné, že autor této druhé varianty se Schránílovým textem neinspiroval. Tato druhá varianta byla otištěna v monografii „Pravěká Praha“. Zde je tato původní Píčova ilustrace doplněna textem „Dejvice 6 (Podbaba?). Ženský kostrový hrob ze 6. století (podle J. L. Píče)“ (*Droberjar 2005*, 821; zde *obr. 1*).

Nabízí se proto otázka, zda lze tuto ilustraci skutečně ztotožnit s některým z prozkoumaných hrobů.

Analýza

Jak již bylo uvedeno, na původní Píčově kresbě je kostra v natažené poloze s rukama podél těla, lebka je otočena na levý bok. Na ramenou je patrný pár menších spon; jen o pravé lze téměř s jistotou říci, že se jedná o klešťovitou sponu. Levá spona spíše připomíná spony mladší doby římské, tento dojem z kresby je ale vyvolán nižší kvalitou reprodukce původní kresby v tiskárně a vydatnému stínování v samotném obrázku; zcela jistě se ale jedná o druhou klešťovitou sponu. Na krku zemřelého je dvojitý náhrdelník, uprostřed pánve pak leží přezka. Po vnějších straně levé a pravé nohy stojí po jedné nádobě.

Na Schránílově překresbě je identifikace jednotlivých předmětů mnohem snazší. Na ramenou leží pár klešťovitých spon s rozeklanou nožkou. Náhrdelník v tomto případě není dvojitý, ale jsou dva; v každém je vedle malých také po jedné velké perle. V pánvi chybí přezka. Po stranách dolních končetin je po jedné nádobě. Jejich kresba se sice proti předloze v detailech liší, v zásadě se však jedná o stejné exempláře.

Nyní ke konkrétní identifikaci jednotlivých předmětů. Pár klešťovitých spon s rozeklanou nožkou byl nalezen pouze v hrobě 3 (*Svoboda 1965*, 262, tab. XLIII:9). Podle ne příliš jasněho popisu byly spony nalezeny u boků

kostry. V tomto hrobě byla nalezena u pasu přezka a na krku náhrdelník se sedmi korálky. V případě náhrdelníku přichází do úvahy několik hrobů; Schránílova varianta se dvěma náhrdelníky však podle dochovaných popisů nebyla na podbabském pohřebišti doložena. Totéž můžeme uvést o nádobách. Jejich poloha neodpovídá žádnému popisu prokopaných hrobů (*obr. 3*)¹. Přesto výzdoba alespoň té jedné dovoluje identifikaci. S velkou pravděpodobností se jedná o nádobu z hrobu, nalezeného v Praze Holešovicích (Bubny) někdy před rokem 1910. Pochází z něj na kruhu točená mísa, na plecích zdobená vlešťovanou mřížkou (*Svoboda 1965*, 259, tab. XLII:12).

Diskuse

Srovnání ilustrace s hroby, tak, jak je ve svých popisech publikoval J. L. Píč a po něm B. Svoboda, ukázalo, že ani jeden z podbabských hrobů neodpovídá uvedené kresbě. Z již samotného jejího provedení je zřejmé, že se jedná o ilustraci, zhotovenou zručným kreslířem na objednávku J. L. Píče. Píč mu dodal nálezy a informace o jejich uložení – náhrdelník ze skleněných perel, dvě spony na ramenou a dvě nádoby u dolních končetin; a také poznatek o tom, že se původně jednalo o kostru v natažené poloze.

Ilustrátor si posledně uvedenou informaci značně ulehčil. Za vzor mu posloužila fotografie jiného kostrového hrobu, tentokrát ovšem slovanského. Jednalo se o hrob ze Želenic, jehož fotografie (stejně jako ilustrace merovejského hrobu) se shodou okolností také poprvé objevila v Přehledu české archeologie (*Píč 1908*). Stejná fotografie byla použita i o rok později ve Starožitnostech (*Píč 1909*). Kreslíč se vůbec nenamáhal alespoň částečně kostru pozměnit, takže nejen celkově, ale i v detailech se oba dokumenty shodují (*obr. 4*)².

Závěr

Tzv. „merovejský hrob z Podbaby“ je tedy z hlediska odborné dokumentace zkoumaných jevů fikcí. Ve skutečnosti se jedná o „uměleckou“ ilustraci, původně vyhotovenou na základě kompilace různých chronologických a geografických dat.

LITERATURA

- Droberjar, E. 2005*: Praha germánská. In: Lutovský, M. – Smejtek, L. a kol. (eds.), *Pravěká Praha*. Praha, 777-841.
Píč, J. L. 1893: *Archaeologický výzkum ve středních Čechách*. Praha.
- *1908*: *Přehled české archeologie*. Praha.
- *1909*: *Starožitnosti země České III. Čechy za doby knížecí*. Praha.
Schráníl, J. 1928: *Die Vorgeschichte Böhmens und Mährens*. Berlin und Leipzig.
Svoboda, B. 1965: *Čechy v době stěhování národů*. Praha.

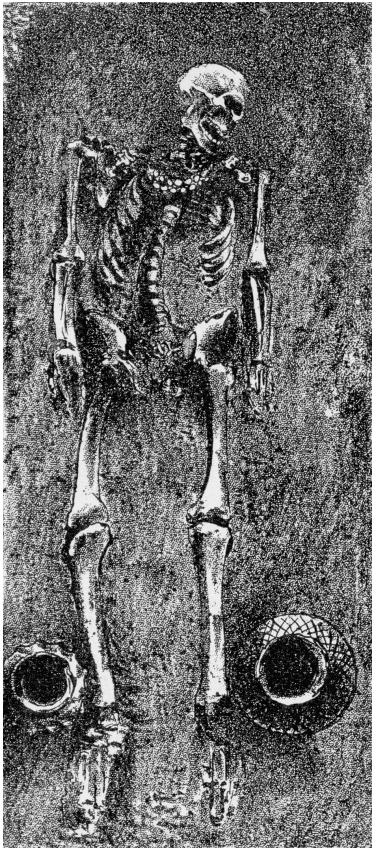
Rastislav Korený: Ein fiktives Grab aus Podbaba (Ein Beitrag zur Geschichte der Illustration in der Archäologie).

Im Beitrag ist die Illustration eines Merowingischen Grabes aus Podbaba behandelt, die zum erstenmal im Jahre 1908 publiziert wurde (*Píč 1908*). Später wurde sie in der Arbeit von *J. Schráníl (1928)* mit den Umbildungen gedruckt – die Fundstelle wurde als Praha-Podbaba genannt; dieselbe Lokalisierung wurde auch in der Monographie „*Pravěká Praha*“ publiziert (*Droberjar 2005*). Nach der Analyse wurde festgestellt, daß es sich in der Tatsache um eine „künstlerische“ Illustration handelt, die ursprünglich auf Grund der Kompilation verschiedener chronologischen sowie geographischen Daten ausgefertigt wurde.

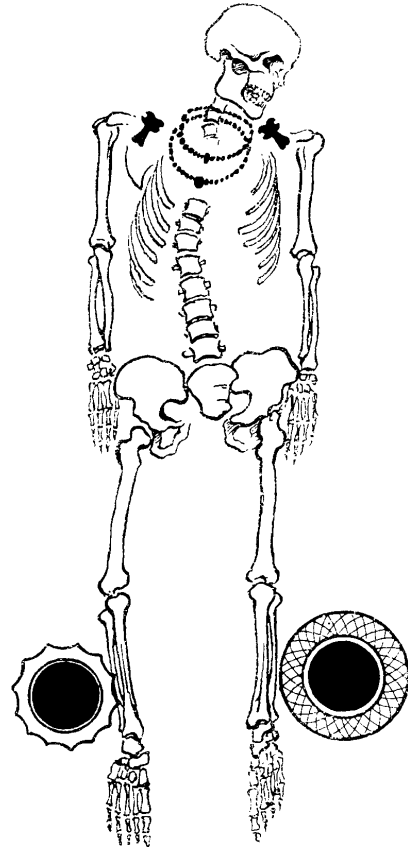
Deutsch von O. Chvojka

1/ K analýze byly využity popisy nálezových situací a hrobových celků, tak, jak je ve své monografii rekonstruoval B. Svoboda (1965). Jako použitelných se nakonec ukázalo jen pět hrobů; čtyři (3, 21, 30 a 37) z „výzkumu“ J. L. Píče a jeden z výzkumu J. A. Jíry (hrob X). V hrobě č. 3 byla nádoba po levé straně hlavy, č. 21 dvě nádoby po pravé straně nohy, č. 30 u dolních nohou a č. 37 mezi patami. V případě Jírou zkoumaného hrobu X byly dvě nádoby podél levého boku kostry (*obr. 2*). V ani jednom uvedeném případě se poloha nádob (stejně tak i další předměty) neshoduje s tím, co ukazuje inkriminovaná ilustrace.

2/ Za upozornění na Želenický hrob děkuji L. Novákovi.

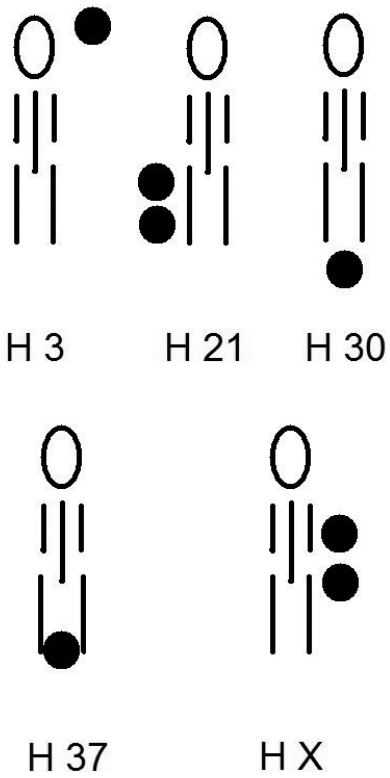


Obr. 1. – Abb. 1.

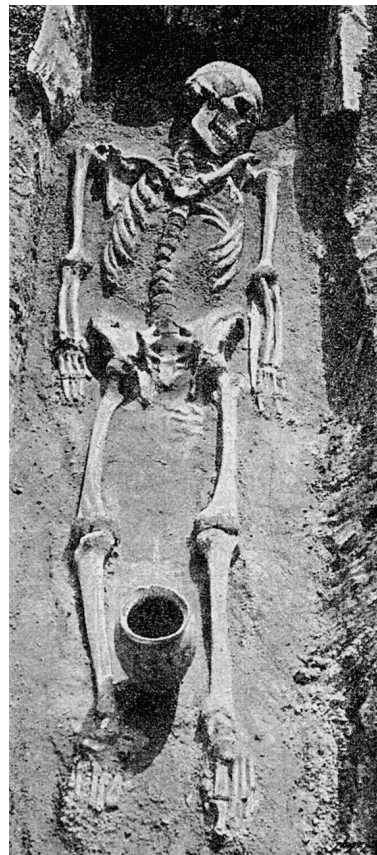


Obr. 2. – Abb. 2.

Praha-Dejvice, Meilbekova cihelna.



Obr. 3. – Abb. 3.



Obr. 4. – Abb. 4.