

Harfovitá spona ze Sedlčanska (?)

Rastislav Korený

Abstrakt: Tématem příspěvku je zveřejnění dosud neznámé harfovitě spony, pocházející pravděpodobně ze Sedlčanska.

Klíčová slova: Sedlčansko – harfovitá spona

Úvod

V archeologické sbírce sedlčanského muzea se nachází dosud nepodchycená bronzová spona. Její nálezové okolnosti, místo nálezů a ani doba, kdy se dostala do muzea, nejsou známé. Můžeme jenom odhadovat, že se jedná o starší nález pocházející ze Sedlčanska – zdejší archeologická sbírka totiž kupodivu neobsahuje žádný materiál mimo hranice tohoto regionu (ač je to jinak běžný jev; srv. *Sklenář 1984; Týž 1991*). Spona byla širší veřejnosti zřejmě poprvé představena v nové instalaci muzea v roce 2002 (*Páv 2003*).

Popis nálezů

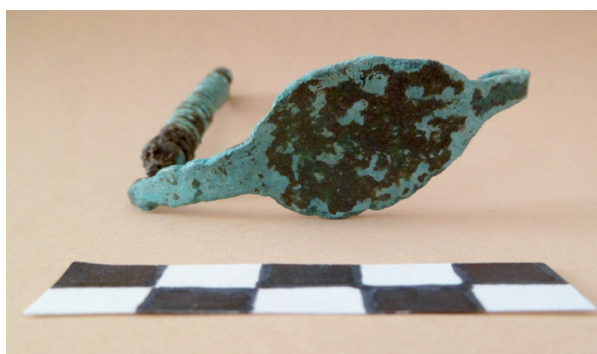
Lokalita: Sedlčansko?

Bronzová spona, dochovalo se vinutí s železnou oskou a oválný štítek; drátěný kulatý terčík a jehla zachycovače chybí. Vinutí je uprostřed poškozeno. Štítek spony oválného tvaru je zdoben rytým vzorem. Na těle spony, zvláště na štítku, jsou stopy po černé hmotě (patrně hlína), celá spona je zkorodovaná, patrně se stopami po žáru. Rozměry: délka 62 mm, šířka vinutí 31 mm.

Uložení: MM Sedlčany, bez evidence.

Diskuse

Spona, resp. její dochovaná část, působí značně neobvykle. Vinutím a napojením štítku připomíná harfovitě spony s tím rozdílem, že štítek je u tohoto typu spon pootočený o 90 stupňů a je také výrazně menší. Právě velikost štítku budí značné rozpaky. Harfovitě spony obou typů (resp. tří: Maria Rast,



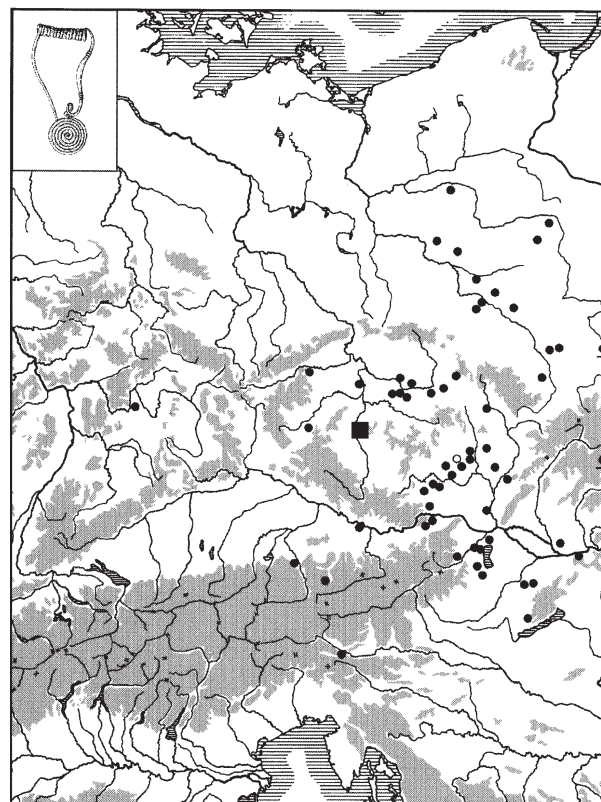
Obr. 1: Sedlčansko (?) Harfovitá spona (foto A. Novotná)

Hadersdorf a Roggendorf: *Betzler 1974*) mají štítky spíše protáhlého tvaru, jen několik exemplářů má větší ploché štítky (např. Stillfried: *Betzler 1974, Taf. 19: 210*; Plešivec: *Novotná 2001, Taf. 5: 47*); podobně tak i na příbuzných sedlovitých sponách

(Levice: *Novotná 2001, Taf. 4: 40*). Pokud jsou štítky zdobeny, tak jednoduchým, většinou větvíčkovitým ornamentem, méně často pak plastickou výzdobou. Výzdoba na našem exempláři naopak značně připomíná výzdobu lučičků člunkovitých spon (Kahn-fibeln; např. *Novotná 2001*). Vinutí zpevňuje železná oska, která je rovněž málo obvyklá (Praha-Střešovice, hrob III: *Fridrichová – Koutecký – Slabina 1999, Abb. 8: 26, 27*; Bad-Fischau, mohyla 3: *Betzler 1974, Taf. 18: 197*), mnohem běžnější je bronzová (např. *Gedl 2004*). Ani poškození vinutí není nijak běžné (*Gorszewice, Kamienna: Gedl 2004, Taf. 53: 231, 234*).

Fragment lze tedy charakterizovat jako velmi zvláštní, přesto lze v rámci skupiny harfovitých spon najít obdobné, ze schématu se vymykající kusy. Mezi nejvýraznější patří spona ze Šwibie, která má velký plochý štítek doplněný řadou závěsků (*Gedl 2004, Taf. 54: 246*). I přes uvedené výhrady lze tedy i naši sponu zařadit do skupiny harfovitých spon (přehled *Dörrer 2003; Rebay 2002; Rebay-Salisbury 2006*; novější nálezy: *Hellerschmid – Penz 2004*; železné exempláře: *Dobisíková – Geisler – Kala – Kos – Mikulková – Parma – Přichystal 2010; Kos 2004; Baarová 2004; Baarová 2007*).

Datování spony ze Sedlčanska (?) se opírá jen o přítomnost železné osky ve vinutí a v její jisté podobnosti ve výzdobě a tvaru štítku člunkovitých spon. Pravděpodobně tedy pochází ze stupně HC.



Obr. 2: Mapa s vyznačenými lokalitami bronzových harfovitých spon. Čtvercem vyznačena spona ze Sedlčanska. Podle *Dörrer 2003*; doplněno

S

Literatura

- Baarová, Ž. 2004: Upřesnění datování halštatského pohřebiště u Maref. In: O. Chvojka (ed.), Popelnicová pole a doba halštatská. Archeologické výzkumy v jižních Čechách-Supplementum 1, 19–28.*
- 2007: *Platěnické pohřebiště s komorovými hroby v Pustiměři. In: M. Salaš – K. Šabatová (ed.), Doba popelnicových polí a doba halštatská. Brno, 13–33.*
- Betzler, P. 1974: Die Fibeln in Süddeutschland, Österreich und der Schweiz I (Urnenfelderzeitliche Typen). Prähistorische Bronzefunde XIV/3. München.*
- Dobisíková, M. – Geisler, M. – Kala, J. – Kos, P. – Mikulková, B. – Parma, D. – Přichystal, A. 2010: Halštatské pohřebiště ze Slavkova u Brna (okr. Vyškov). In: V. Furfánek – E. Mirošayová (ed.), Popelnicové polia a doba halštatská. Nitra, 57–100.*
- Dörrer, O. 2003: Das Grab eines nordostalpinen Kriegers in Hallstatt. Zur Rolle von Fremdpersonen in der alpinen Salzmetropole. Archaeologia Austriaca 85/2002, 55–81.*
- Fridrichová, M. – Koutecký, D. – Slabina, M. 1999: Die Gräberfeld der Bylaner Kultur in Praha – III. Teil. Památky archeologické 90, 319–397.*
- Gedl, M. 2004: Die Fibeln in Polen. Prähistorische Bronzefunde 14–10. Stuttgart.*
- Hellerschmid, I. – Penz, M. 2004: Die befestigte Siedlung Stillfried a.d. March am Übergang von der Bronze- zur Eisenzeit. In: O. Chvojka (ed.), Popelnicová pole a doba halštatská. Archeologické výzkumy v jižních Čechách-Supplementum 1, 167–192.*

Kos, P. 2004: Pohřby žen z doby halštatské v Modřicích u Brna. In: O. Chvojka (ed.), *Popelnicová pole a doba halštatská. Archeologické výzkumy v jižních Čechách-Supplementum 1*, 271–292.

Novotná, M. 2001: *Die Fibeln in der Slowakei. Prähistorische Bronzefunde XIV/11*. Stuttgart.

Páv, J. 2003: *Otevření muzea v Sedlčanech. Podbrdsko X*, 272–274.

Rebay, K. 2002: *Die hallstattzeitliche Grabhügelgruppe von Zagersdorf im Burgenland. Wissenschaftliche Arbeiten aus dem Burgenland 107*. Eisenstadt.

Rebay-Salisbury, K. 2006: *Das hallstattzeitliche Gräberfeld von Statzendorf. Universitätsforschungen zur Prähistorischen Archäologie 135*. Bonn.

Sklenář, K. 1984: *Městské muzeum v Sedlčanech. Katalog pravěké sbírky. Zprávy ČSSA 26*.

– 1991: *Pravěké nálezy na Sedlčansku. Středočeský sborník historický 17*, 5–80.

Eine harfenförmige Fibel aus der Region Sedlčany (?)

In der Sammlung des Städtischen Museums in Sedlčany befindet sich ein Fragment einer Bronzefibel unsicheren Ursprungs, die mit großer Wahrscheinlichkeit in die Gruppe der harfenförmigen Fibeln gehört. Verhältnismäßig unüblich ist ein großer Schild, der durch seine Machart an die Form und Verzierung der Bügel der Kahnfibeln erinnert. Durch seine Eigentümlichkeit erinnert er z.B. an die Fibel von Świbie. In der Wicklung unseres Exemplars befindet sich eine eiserne Achse, die ebenfalls nur selten vorkommt. Die Fibel ist nur annähernd in die ältere Eisenzeit – HC – zu datieren 