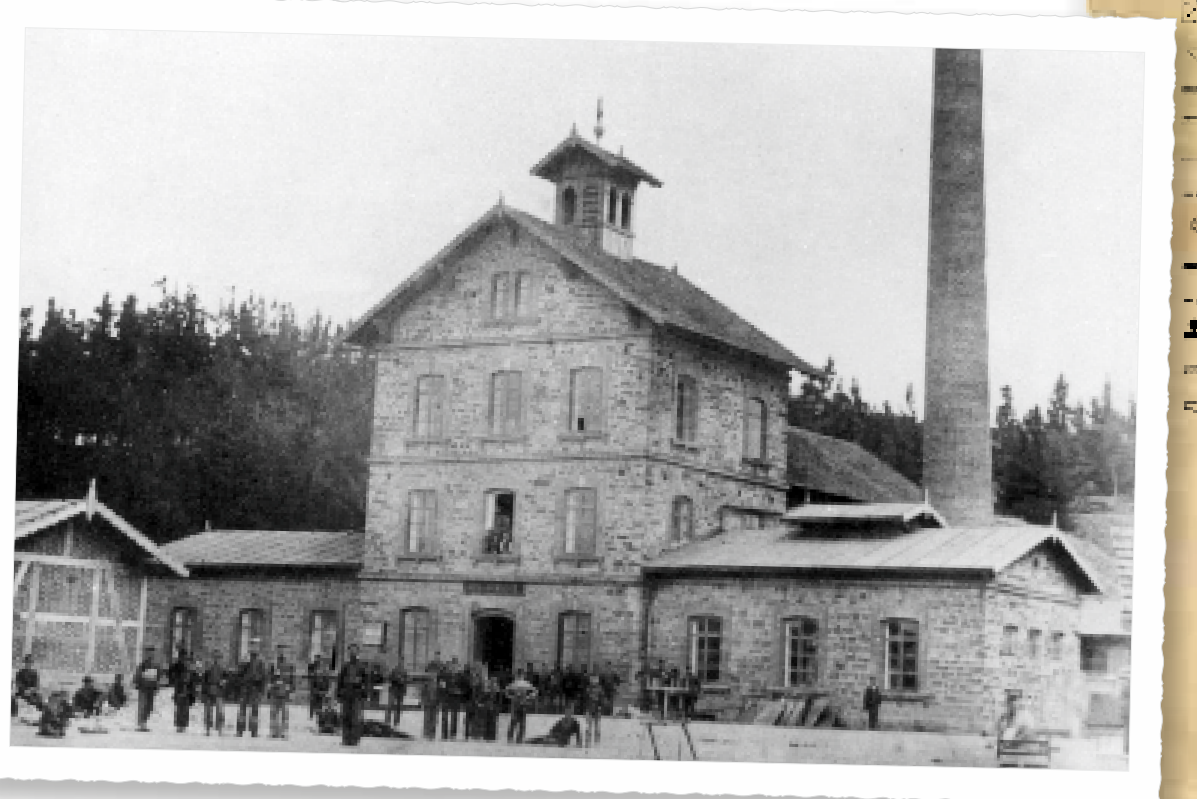
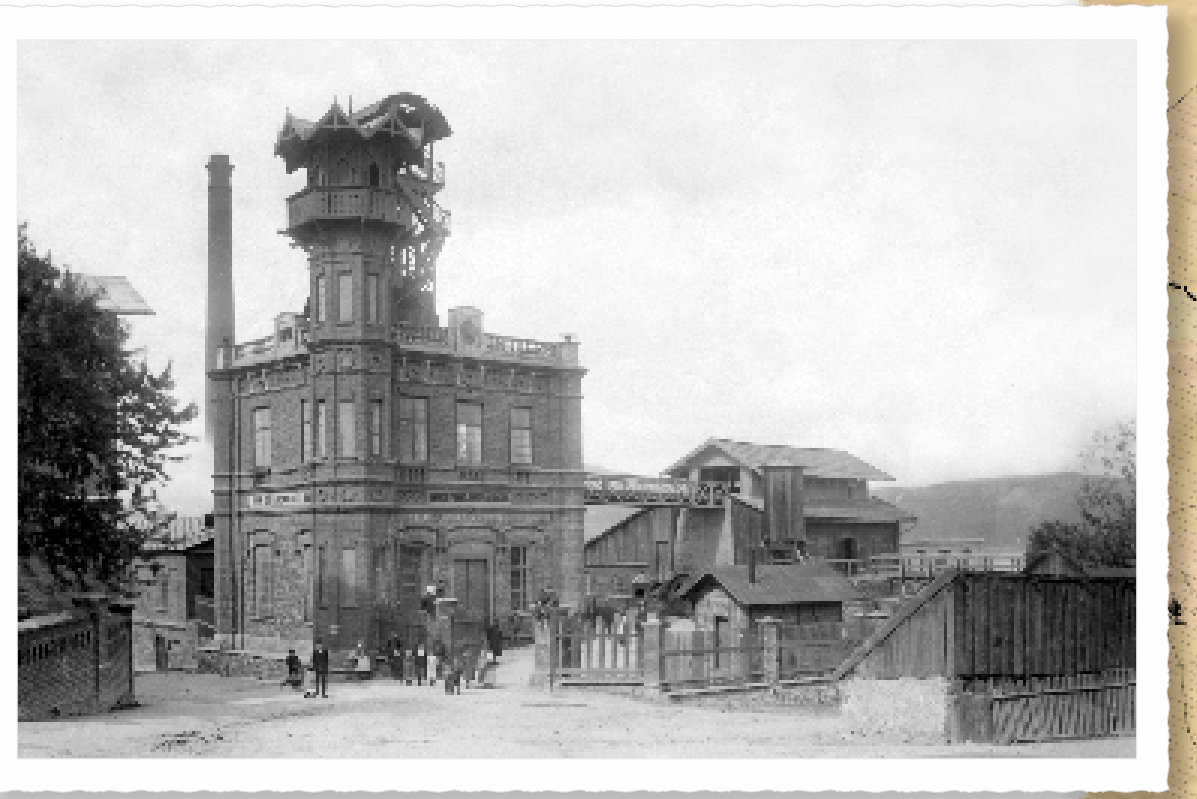




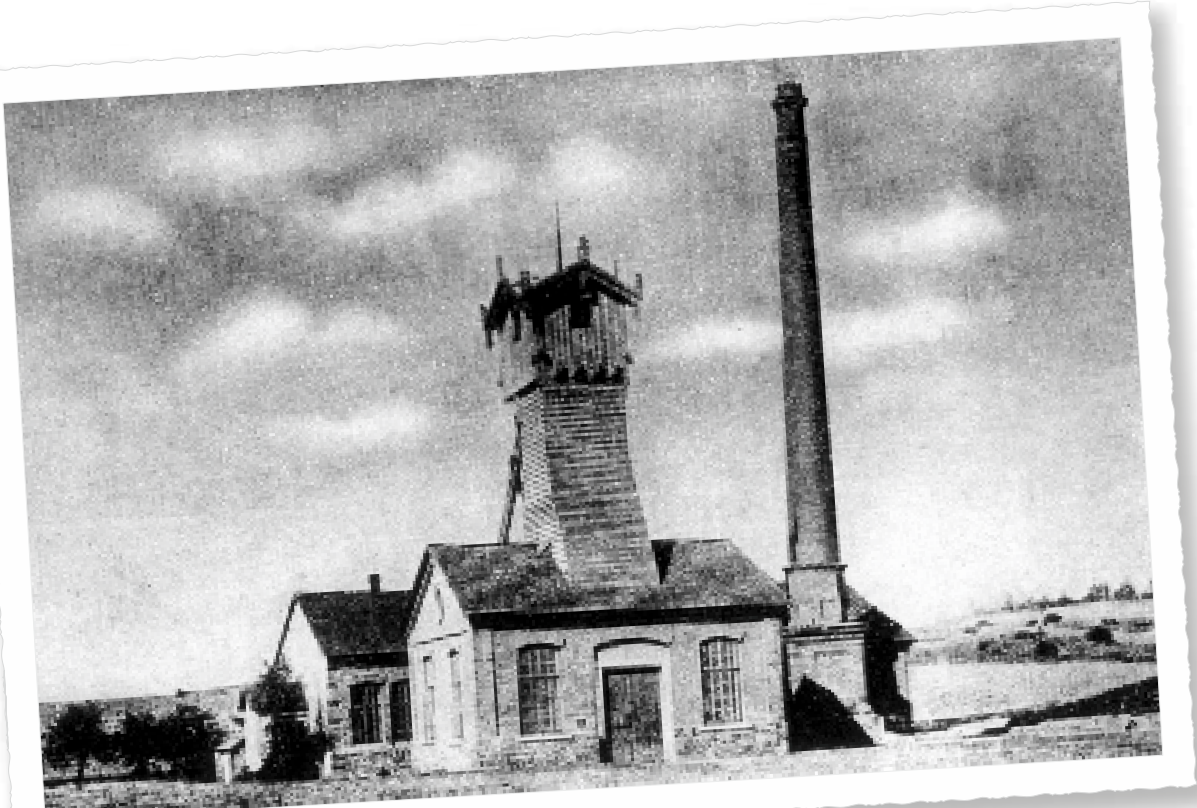
Důl Vojtěch, zaražený v r. 1779, na snímku z r. 1875.
The Vojtěch (Adalbert) mine, dug in 1779, in the picture of 1875.



Důl Anna, zaražený v r. 1789, na snímku z r. 1869.
The Anna (Ann) mine, dug in 1789, in the picture of 1869.



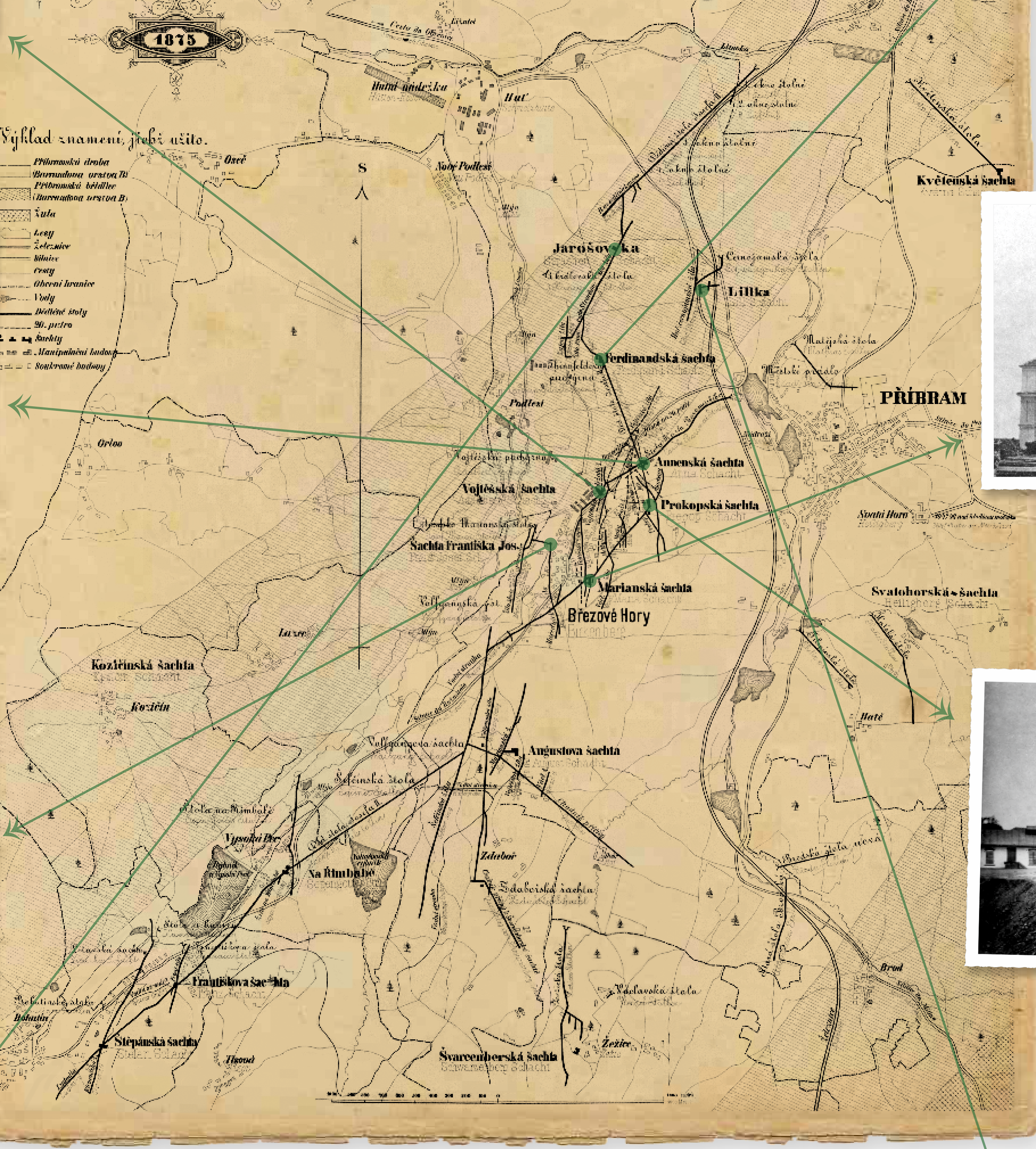
Důl císaře Františka Josefa I., později Ševcův, zaražený v r. 1813, na snímku z přelomu 19. a 20. století.
The Emperor Francis Joseph I's (Emperor Francis Joseph I's) mine, later on Ševcův mine, dug in 1813, in the picture from the turn of the 19th and 20th centuries.



OKRES

c. k. a spolutěžařských dolů Karla Boromejského na stříbro a olovo

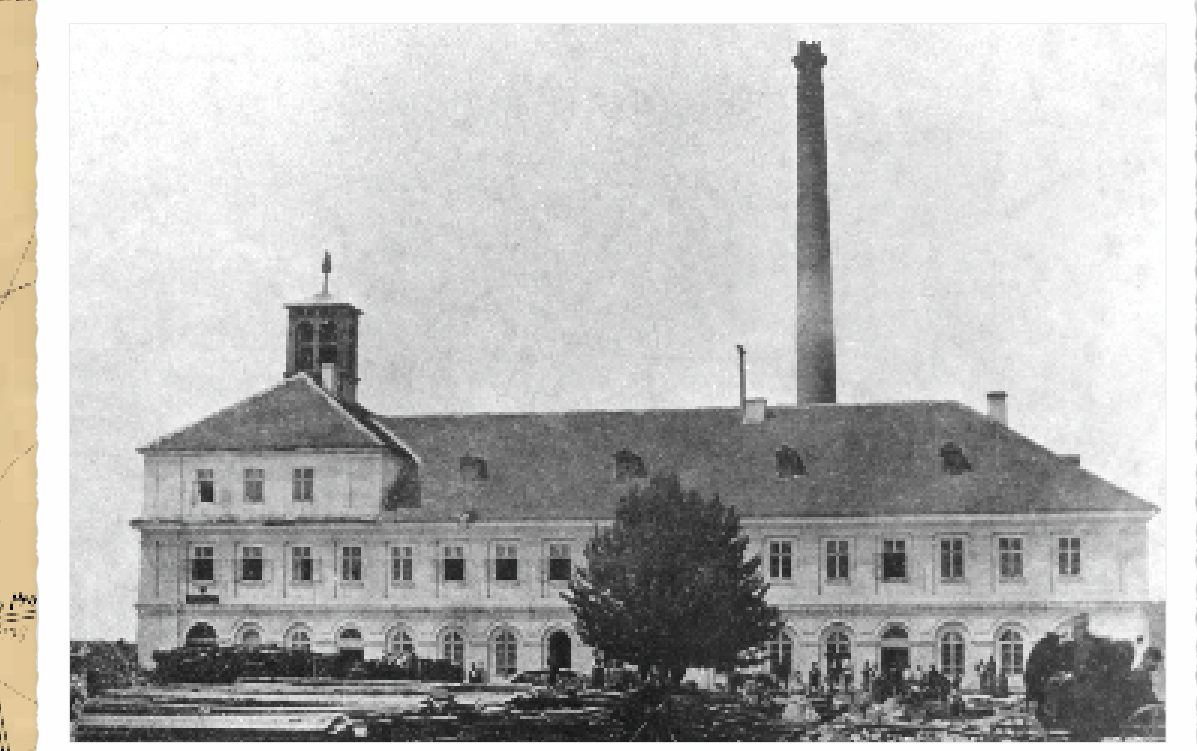
PŘÍBRAMI



Mapa C. k. a spolutěžařských dolů Karla Boromejského na stříbro a olovo v Příbrami roku 1875.
The map of the Imperial-royal and the co-mining Karel Boromejský mines for silver and lead in Příbram from around the year 1875.



Důl Ferdinand, zaražený v r. 1820, na snímku z r. 1863. Zentour byl odstraněn v r. 1866 a následně nahrazen zděnou sachetní budovou.
The Ferdinand mine, dug in 1820, in the picture of 1863. The Driving wheel was removed in 1866 and consequently was replaced by the brick head house.



Důl Marie, zaražený v r. 1822, na snímku z r. 1868.
The Marie (Mary) mine, dug in 1822, in the picture of 1868.



Důl Prokop, zaražený v r. 1832, na snímku z r. 1869.
The Prokop (Procope) mine, dug in 1832, in the picture of 1869.



Důl Lill, zaražený v r. 1857, na snímku z r. 1869.
The Lill mine, dug in 1857, in the picture of 1869.

V letech 1868–1891 docílily příbramské doly nejvyšších zisků, které se pohybovaly od 0,6 do 1,4 milionu zlatých za rok. Absolutní revírní maximum v těžbě rudnin během 19. století přinesl rok 1890 – 344 238 tun. V době světového rekordu 1 000 m svislé hloubky dolu Vojtěch s využitím jediného těžního lana roku 1875 získal závod 22,8 t stříbra, 967,7 t olova a 2 846,1 t klejtu (kysličníku olovnatého), což znamenalo více než 90 % z celkové výroby těchto kovů v rakousko-uherské monarchii! Nejvíce stříbra v průběhu 19. století se vyprodukovalo v roce 1898, konkrétně 39,5 tuny. V rámci ložiska Březové Hory to zajišťovala především exploatace v podmínkách dolů Vojtěch, Anna, Ševcův, Mariánský a Prokop. Následně těž v ložisku Bohutín.

During the period of 1868–1891 Příbram mines attained the highest profits, which ranged from 0.6 to 1.4 million guilders a year. Absolute district maximum in ore extraction during the 19th century brought the year 1890 – 344 238 tonnes. At the period of the world record in reaching the vertical depth of 1 000 m in the Vojtěch mine with usage of a single winding rope in 1875 the enterprise obtained 22.8 t of silver, 967.7 t of lead and 2 846.1 t of litharge (lead oxide), which meant more than 90 % of total production of these metals in Austro-Hungarian Monarchy! During the 19th century the highest amount of silver was produced in 1898, exactly 39.5 tonnes. Within the framework of the Březové Hory district it was ensured above all by the exploitation in the conditions of the Vojtěch, Anna, Ševcův, Marie and Prokop mines. Consequently also in the Bohutín district.

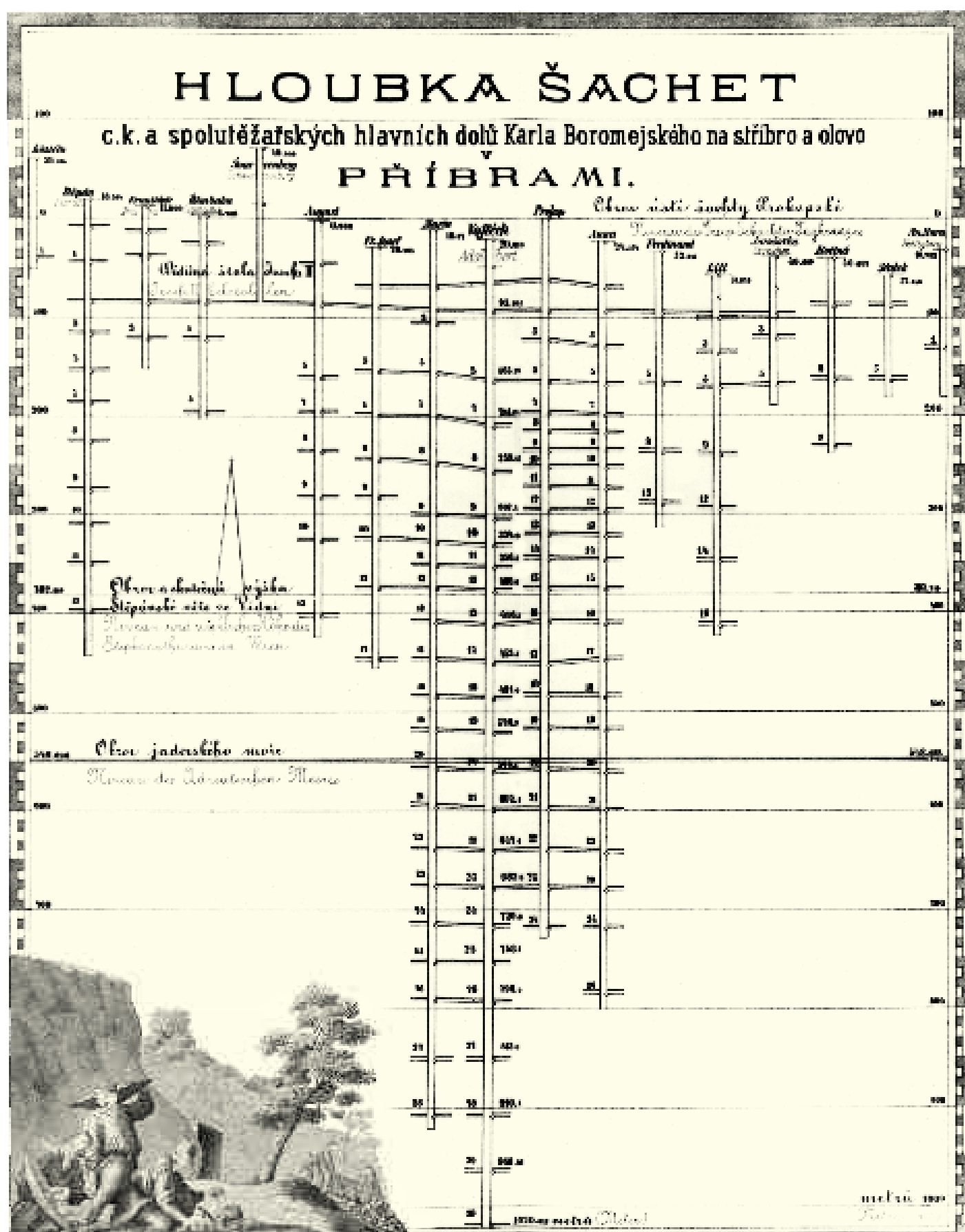
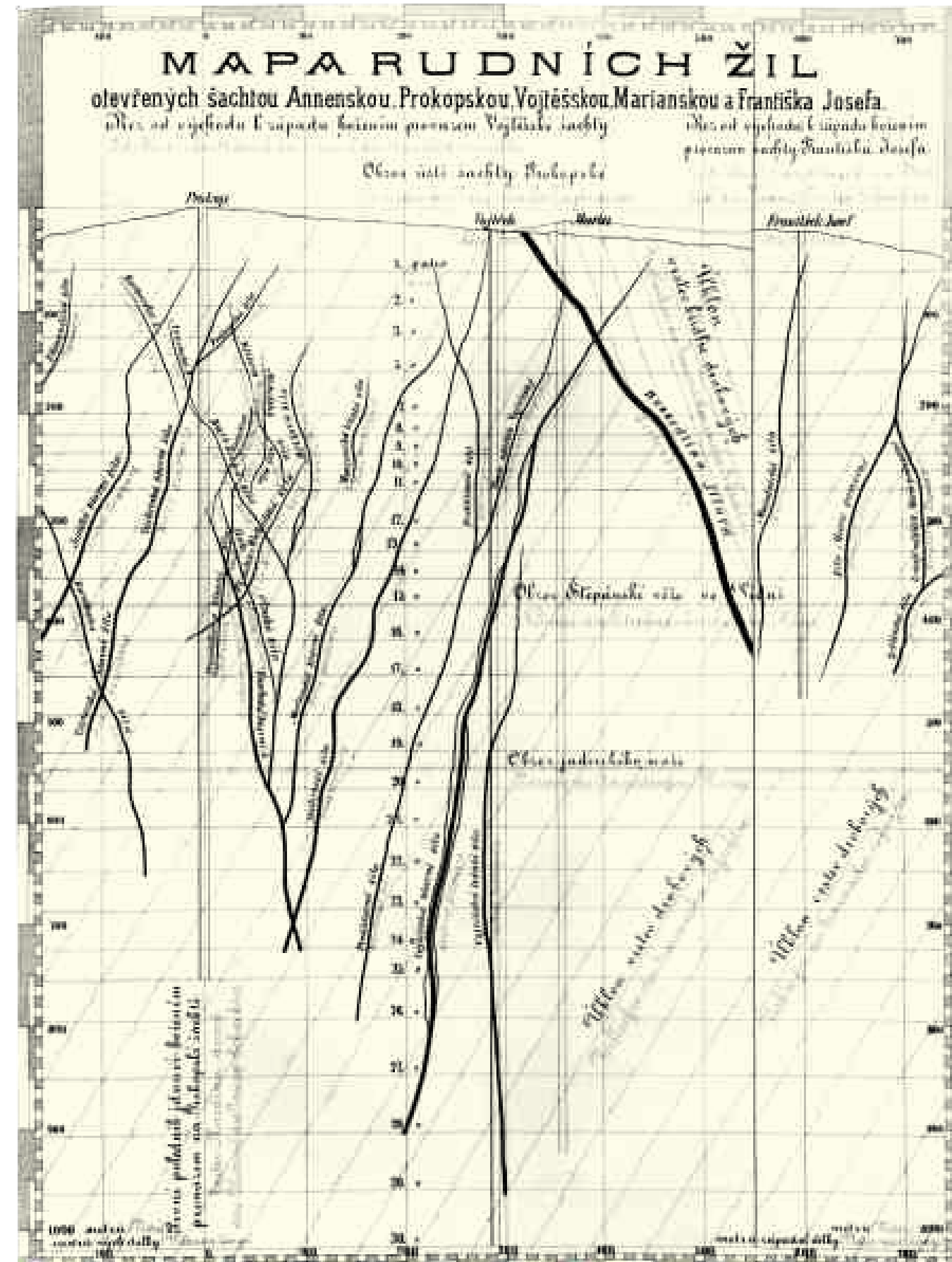
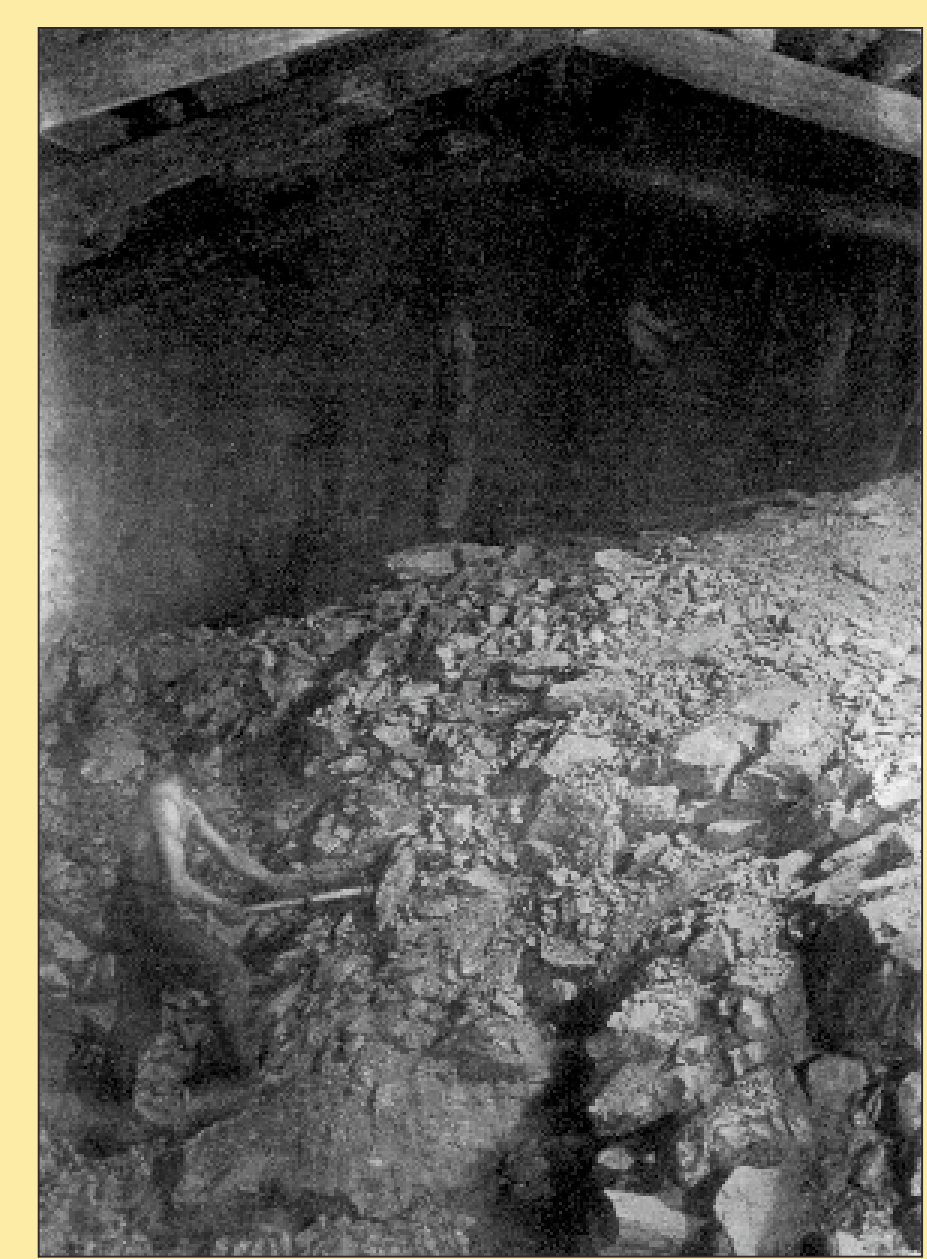
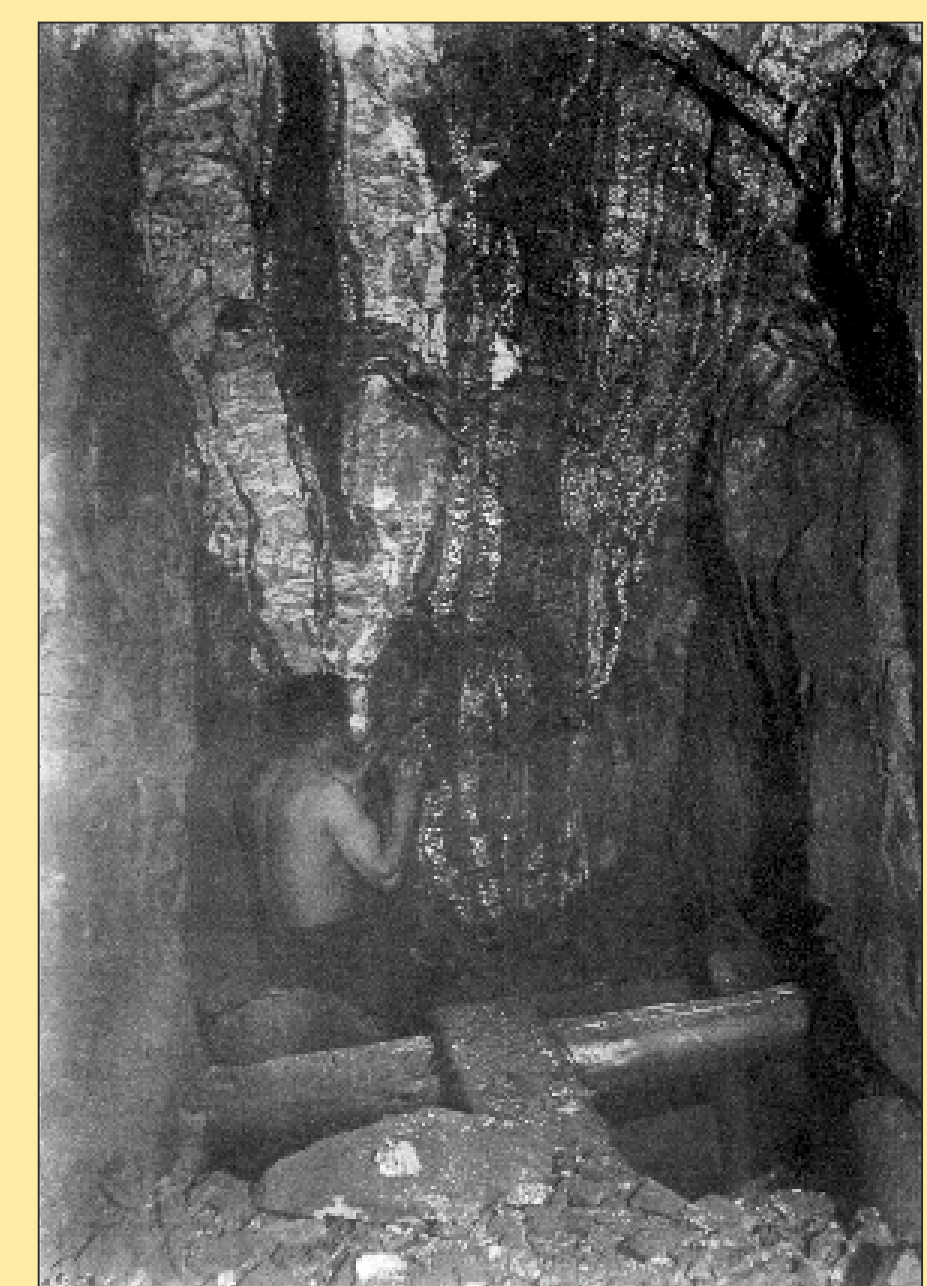


Schéma hloubek sachet revírů, stav v roce 1875.
The scheme of the depths of the district mines, the situation in 1875.



Mapa rudních žil v revíru, stav v roce 1875.
The map of ore lodes in the district, the situation in 1875.



Z historického rubání hlavní Vojtěšské žíly na 28. patře dolu Vojtěch (910,1 m).
From historical mining of the main Vojtěch lode on the 28th floor of the Vojtěch mine (910.1 m).